

げんきくんニュース

11/11号

祝

産直びん牛乳10周年!!

「組合員の、子どもたちに安心して安全な美味しい牛乳を飲ませたい!という母親の想いで作られたびん牛乳は、今月で10歳のお誕生日を迎えました!

『グリーンコープの産直びん牛乳おいしさのヒ・ミ・ツ』グリーンコープの産直びん牛乳は、GC産直びん牛乳ノンホモ、GC産直びん牛乳パスチャライズ、GC産直わが家風カフェミルクの3種類。ほんのり甘く、サラッとした後味。「本物の牛乳を飲みたい!」という組合員と、「どこにも負けない牛乳を作ろう!」という生産者・メーカーが力をあわせて開発した、こだわりのびん牛乳です。《殺菌温度へのこだわり》人体に有害な菌を死滅させ、生乳の風味を最大限に残した72℃15秒間の「パスチャライズ殺菌」です。



酪農ホームステイ 参加者の感想

《酪農ホームステイを終えて》松尾耕汰(6年)

ぼくが一番感じたのは大変さです。酪農という仕事がかんなに大変だとは思っていませんでした。ぼくはたったの三日間できついつと言っていますが、酪農家の方はこれが毎日だと考えたら、この牛乳をもっともっと大切に感謝して飲まなければいけないと思いました。

朝5時に起き、牛舎に行ってそれからそうじをし、えさをやり、乳しぼりをするのに4~5時間もかかっています。こんなに苦勞して作られた牛乳を毎日飲むことができ、とてもありがたく感じます。びん牛乳を飲むときには必ず酪農ホームステイのことを思い出します。このようなとても貴重な体験ができて、本当に良かったです。また来年も参加できたらと思います。



グリーンコープ産直びん牛乳の生産者の家に宿泊し、酪農体験をする年1回の企画です。夏休み前に募集チラシを配布しています。

みんな、たくさん飲んでね!



《牛と触れ合った3日間》藤家優(5年)

私は、酪農ホームステイに参加したいと思いました。なぜかという、小さいころからグリーンコープの牛乳を飲んでいて、どうやって牛乳ができるのだろうと思っていました。

1日目は、ビデオで牛からとった乳をどうやって牛乳にしているかを見ました。ビデオを見て、牛の特ちょうと、牛乳ができるまでについて、少し知ることができました。

2日目は実さいに、牛舎に行って、牛舎そうじや、タオル洗い、乳しぼり、ふんそうじをしました。初めて牛舎に入ったとき、私は「くさいな、動物園と同じにおいだ」と思い、鼻がむずむずしました。そして牛たちはびくびくして仕事がいづらかったです。1時間もすると牛たちはなれたのか、仕事がいづらなくなりました。私の鼻もいつのまにか慣れていました。でも、まだ牛たちがおびえているように思いました。私は、「夕方の仕事でがんばろう」と期待をもって牛舎を出ました。夕方4時から、また同じような仕事をしました。牛たちは私を見て、おびえている様子はなくなったように思いました。私は、「体は大きいのに心はせんさいなんだな」とおどろきこのことがとても印象に残りました。

3日目最後の仕事、牛たちの元気な鳴き声をきくと、わくわくした気持ちが大きくなりました。おなかの大きな牛もいました。にんしんしているそうです。解散式では、「牛たちともっとふれ合いたかったな」と思いなみだぐんでしまいました。あと1ヶ月で子牛が生まれるそうです。私はそれまで牛の世話をしたかったです。

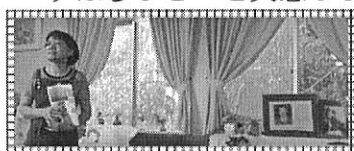
酪農ホームステイで乳しぼりの感触、牛の特ちょう、酪農家の大変な仕事など、学んだことは、どれもおどろきがいっぱい心に残っています。おいしい牛乳を飲むとき、あの牛たちを思い出し、今村さんたち酪農家の方々のおかげだと、感謝したいと思います。本当にありがとうございました。

グリーン市民電力に出資しよう! 神在(かみあり)バスツアーに行ってきました

10月22日(火)に福岡県糸島市神在地区にできたグリーンコープの市民発電所を見に行ってきました。4000枚以上の太陽光パネルが並ぶ中、組合員の力で市民発電所を誕生させた“すばらしさ”を実感しました。



太陽光パネルの前で



遊学山荘 小川さん

お昼は「人の絆・結びつき・連帯が未来をつくる」という思いで建設された「遊学山荘」での心のこもったランチをいただきました。グリーンコープふくおか所有の保養所です

が老朽化のため、11月末で閉鎖することが決まっています。参加者からは「遊学山荘の小川さんのお話に感動しました」「この事業に対する思いと経過を知ることができ未来への希望が見えました」などの声がよせられました。

電力を国まかせにしない!!という思いで、さがでも動き出しています。みんなで出資し、発電事業を支えていきましょう。



こんなに間近で!



未来ある子どものために

常任理事 弦巻康美



ありがとう ありがとう ありがとう ありがとう ありがとう ありがとう

げんきくんのみせ 本庄店

THANK YOU ありがとう

おかげさまで半年!! 感謝祭

5月20日にオープンした「げんきくんのみせ本庄店、リサイクルショップゆう*あい」は、11月20日に6ヶ月を迎えます。本庄町の地域の方々や県内外の組合員の皆様、出会い・笑い・おしゃべりしながら楽しい時を刻んでくれたことを感謝して、「おかげさまで半年!! 感謝祭」を開催します。

日程：11月25日(月)~11月30日(土)

グリーンコープのメーカー、堀江製パンをはじめ佐賀県内の6社に日替わりで来ていただき、試食とメーカーの商品を販売します。

また、冬野菜を中心にちょっとお得な産直野菜の販売も行います。ぜひ、この機会にメーカーさんと出会い、語り、試食を楽しんでください。

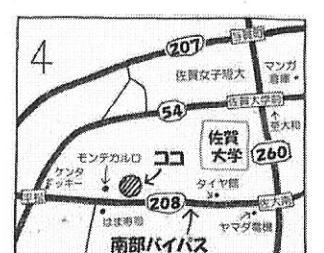
リサイクルショップゆう*あいでは、1,000円以上お買い上げいただくと、「ハズしくじなしのくじ引き」ができます!

コートなどの冬物を多数ご用意して、皆様のお越しをお待ちしております。



半年祭へ レッス GO~!

《開店時間》
月~金 11時~18時30分
土 11時~17時
《キープ受け取り時間》
月~金 11時~19時
土 11時~16時30分
※ 祝日も開いています!



前期助成団体決定しました

福祉活動組合員基金(100円基金)は福祉活動に生かされています

地域で協力し支えあう「参加型福祉」を実現するために、2000年より組合員のみなさんから毎月100円を拠出していただいています。これまでに、たくさんの組合員の福祉活動、福祉ワーカーの育成・充実、グリーンコープ以外の地域の団体などへ助成しています。

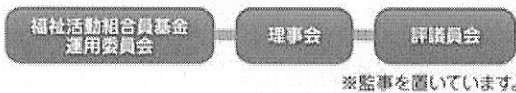
100円基金は大切に管理、運用されています

組合員による「福祉活動組合員基金運用委員会」を置き、助成の募集・審査、基金の管理・運用をしています。活動内容については、一般財団法人の理事会・評議員会で報告し、承認を受けます。

100円基金助成の公募から報告まで

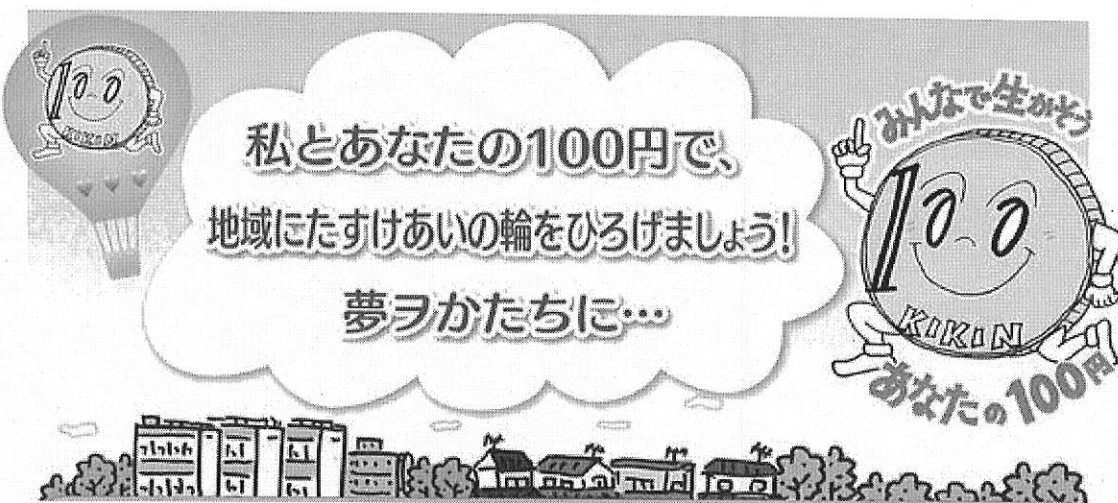


一般財団法人グリーンコープ生協さが
福祉活動組合員基金の構成図



《2013年度に助成した団体と助成額》

助成団体	申請内容	活動内容
たすけあいワーカーズびすけっと	ヘルパー研修受講料・交通費(半額)3名	佐賀県全域での家事・託児・介護支援
ワーカーズ関係合計 28,580円		
特定非営利活動法人 オレンジ	物品購入費用(ポップコーン機械・かき氷機械) 【助成額: 200,000円】	障害福祉サービス事業として日中活動を支援する。マルセイユ石けんと言う独自の無添加石けんの製造販売を通じて障害者支援を行い工賃の向上を推進し利用者の自立を促す。
佐賀 DARC	事業の運用資金 【助成額: 100,000円】	薬物依存者に身体的・精神的・社会的援助をすることにより薬物依存からの回復を手助けし、将来自立できるように薬物を使わない生き方を提供する。
おはなし会「三日月」	紙芝居舞台B(紙芝居枠) 【助成額: 14,490円】	おはなし会活動や絵本・人形劇を通して人と人とのコミュニケーションを深め、豊かな心と想像力を高める活動。幼稚園や公民会で公演などを行っている。
唐津ひかり工房	物置と物置設置費用 【助成額: 200,000円】	障害者や高齢者が自立した日常生活を営むことが出来るよう通所や就労に必要な知識及び能力の向上のための訓練に取り組んでいる。障害者就労支援事業B型。
特定非営利活動法人 LIFEサポートさが スローワーク大和	エアコンと電気工事 【助成額: 200,000円】	障がい者(児)や家族に対して、住み慣れた地域・家庭においてライフステージを通じて安心して暮らせる自立支援や社会参加促進事業をおこなっている。
地域団体関係合計 714,490円		
さが理事会	講演会・福祉交流会・家計とくらしのワーカーズ円縁	子育てサロンわたげ運営費・家計簿クラブ運営費・円縁運営費・子育てサロンわたげ事業運用費用・ヘルパー研修受講料工数費(半額)3名など
グリーンコープ関係 640,000円		
合計 1,383,070円		



福祉活動組合員基金は、組合員の皆さんが毎月拠出してくださる100円を地域の福祉活動に役立てるための基金です。みんなの助け合いの「100円」が、「住んでる街を住みたい街に」の実現に向かう「力」になっていく「100円基金」です。

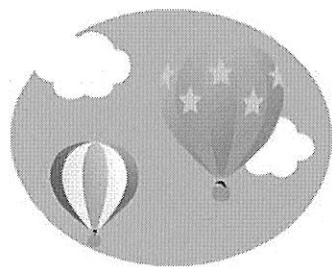
この基金は理事会や地区の子育て活動やくらしの安心活動、福祉ワーカーの人材育成、地域の福祉団体やグループなどに活用されています。

本基金の運用委員会では、皆さんに広く本基金を知ってもらうPR活動を行って、申請された内容の丁寧な審議や視察を経て助成を決定し、皆さんから預かった基金が活かされるよう運用に努めています。

本年の前期助成団体では、新しい活動や取り組みを始められる団体やグループが多くありました。各地域で着実に、地域福祉の助け合いの輪が広がっています。


皆さんの「100円」が、地域で活動される皆さんの元気になっています。

グリーンコープ生協さが福祉活動基金
運用委員長 堤 泰子



地区紹介

個性の違うメンバーで
おもしろ楽しい鳥栖東地区会です!



げんきくんのみせ鳥栖店に
鳥栖東地区会で作成した
「おすすめレシピ」を配布しています。

私たち鳥栖東地区会は、現在6人で活動しています。子育て真っ最中の人、孫がいる人、子育てと介護を両立させている人もいて、それぞれ個性も違い、色々な観点から話が出てくるので毎々おもしろ楽しく活動しています。

メンバーの個性は違いますが、それぞれによいところを發揮して、よいところを互いに補って、というようにみんなで協力してやっています。

一度、あなたも地区会を見学してみませんか?

てるてる コーナー

(商品の疑問・質問にお答えします)

《受付内容》

- ① カタログに掲載されている商品の原材料や、次はいつカタログで注文できるかなどの疑問や質問にお答えします。こんな商品がほしいや使いやすくなるなどの要望についてもお伝えください。
- ② その他のクレームは従来どおりセンターへお問い合わせください。

《受付日時》月～金 9:30～16:30
《休日》土曜日、日曜日、祝祭日 GW(4/29～5/6)、盆・年末年始(12/25～1/10)

☎ 0120-14-0586

- 商品などのお問い合わせは
 - ・・・さがセンター 0952 (32) 2801
 - ・・・たけおセンター 0954 (20) 0099
 - ・・・からつセンター 0955 (73) 1293
- 組合員活動(行事・学習会など)のお問い合わせは
 - ・・・さが組合員事務局 050 (3535) 2860
- 悩むよりまず電話(子育ての情報・行政の福祉サービスの情報・福祉生活用品)のお問い合わせは
 - ・・・ふくし情報でんわ 0952 (32) 0668
- 家事・託児・介護・介助(日常生活の何らかのサポートを必要とされる方)のお問い合わせは
 - 社会福祉法人グリーンコープふくしサービスセンター
 - びすけっと 0952 (33) 4450
 - (佐賀) 0952 (33) 4450 (鳥栖) 0942 (83) 1944
 - (武雄) 0954 (23) 2188 (唐津) 0955 (72) 1377
- げんきくんのみせ 鳥栖店 0942 (83) 1902
- げんきくんのみせ 本庄店 0952 (27) 3177
- ゆう*あい 本庄店 0952 (27) 3177
- ファイバーリサイクル専用送り状(料金600円)
OCR申込書 または GCWeb 申込番号 9988

「わくわくポイントカード」終了のお知らせ

「わくわくポイントカード」は2013年10月31日をもって終了いたしました。「わくわくポイントカード」のポイントは以下のものとお引き換えができます。対象の方はカードを【組合員事務局】まで配送便にてお送り下さい。

- ① 10ポイント・・・500円のグリーン券
- ② 5ポイント・・・250円相当のグリーンコープ商品
(チキンコンソメまたはおふろのしゃぼん3個入り)

引き換えはお早めをお願いします。ご不明な点がございましたら
組合員事務局 050 (3535) 2860 まで

よりよい紙面にするために、げんきくんニュースに関するご意見・ご感想を募集しています。ファックスまたは配送便にて、【組合員事務局げんきくんニュース広報係】までお寄せください。FAX: 0952-32-2978 お待ちしております!